

ESTIMACIONES AGRÍCOLAS

Informe Semanal

17 de Marzo de 2022



Ministerio de Agricultura,
Ganadería y Pesca
Argentina

INFORME SEMANAL al 17 de Marzo 2022

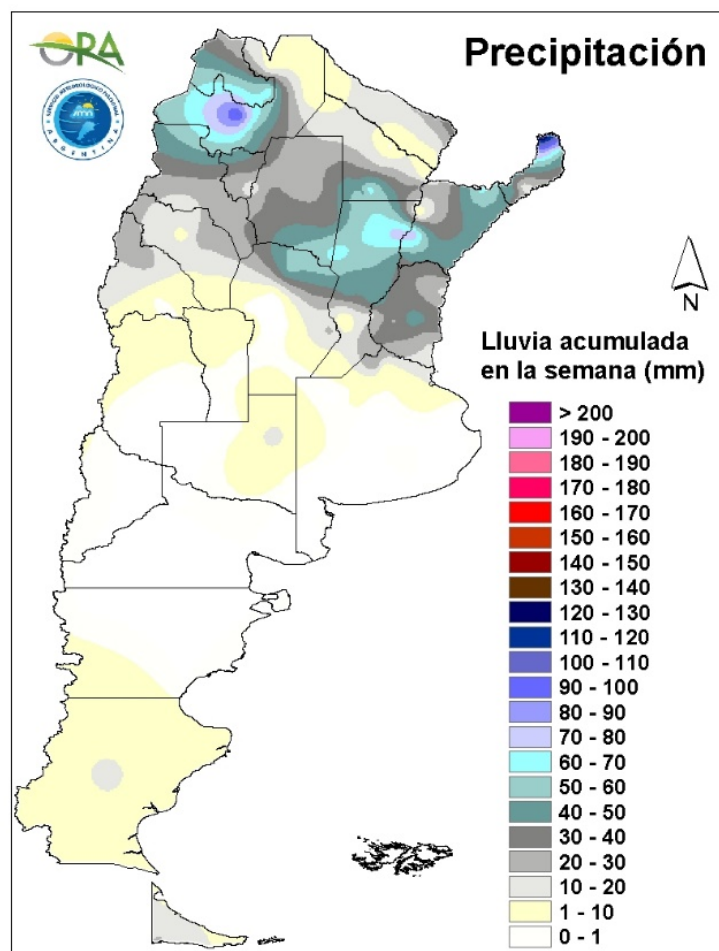
- ✓ Panorama Agroclimático
 - Precipitaciones
 - Temperaturas
 - Estado de las reservas hídricas
- ✓ Evolución de los cultivos al 17/03/2022
 - Cosecha Gruesa, Campaña 21/22 (Algodón, Arroz, Girasol, Maíz, Maní, Poroto, Soja, Sorgo)
- ✓ Mapa de delegaciones
- ✓ Avance de la siembra de maíz 21/22
- ✓ Avance de la siembra de sorgo 21/22
- ✓ Avance de la cosecha de arroz 21/22
- ✓ Avance de la cosecha de girasol 21/22
- ✓ Área sembrada de Granos y Algodón, 2011/2012 - 2020/2021
- ✓ Volúmenes de producción de Granos y Algodón, 2011/2012 - 2020/2021
- ✓ Producción de cultivos en la República Argentina, 2020/2021
- ✓ Humedad del suelo y aspecto del cultivo (Girasol, Maíz, Soja)

Si desea alguna aclaración respecto a la información presentada en este reporte, puede comunicarse con el 011-4349-2758 o vía e-mail a: direstiagri@magyp.gob.ar

PANORAMA AGROCLIMÁTICO

PRECIPITACIONES

Las precipitaciones de la última semana se concentraron en el norte del país. Las lluvias más importantes se registraron en Misiones, Corrientes y el norte de Santa Fe, con acumulados que rondaron los 50mm, ampliamente superados de forma local en diversas localidades como Iguazú (127mm), Goya (77mm), Reconquista (76mm) y Ceres (65mm). Milimetrajajes similares se reportaron en el noreste de Córdoba y sur de Chaco, mientras que en Entre Ríos y en Santiago del Estero fueron algo inferiores. También se destacan las precipitaciones en el NOA, con un máximo en Salta (101mm). En el resto del país las lluvias fueron escasas o nulas.

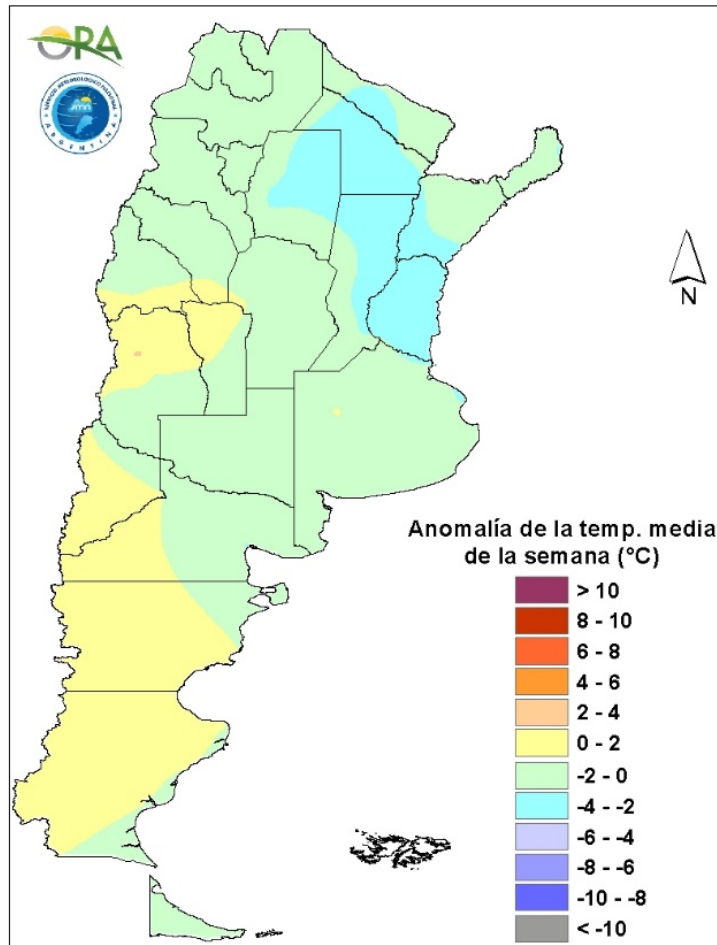


Precipitaciones acumuladas en la semana

El avance del sistema frontal ocasionará precipitaciones entre jueves y viernes en el noreste de La Pampa, Buenos Aires, San Luis, Córdoba, San Juan, NOA, Santa Fe, Entre Ríos y el NEA. Entre sábado y lunes podrían darse lluvias aisladas en distintos sectores del país, incluyendo Patagonia, sur de Mendoza, NOA, este de Córdoba, centro de Santa Fe y algunos sectores del centro de Buenos Aires. Durante el martes y hasta el miércoles el avance de un nuevo sistema frontal ocasionará precipitaciones en La Pampa, algunas zonas de Mendoza, San Luis, Buenos Aires, Córdoba, aunque más concentrado en el este, Santa Fe, Entre Ríos, este del NOA y NEA.

TEMPERATURAS

Las temperaturas medias de los últimos siete días fueron levemente inferiores a las normales en el Litoral, mientras que se dieron de acuerdo a lo esperado para la época del año en el resto del territorio argentino, sin anomalías térmicas significativas. Las máximas superaron los 35°C en sectores del NOA y del NEA, destacándose Formosa (39,6°C). Las heladas agronómicas se restringieron a Patagonia y no se registraron temperaturas negativas, reportándose desde El Calafate (0°C) la mínima semanal absoluta.

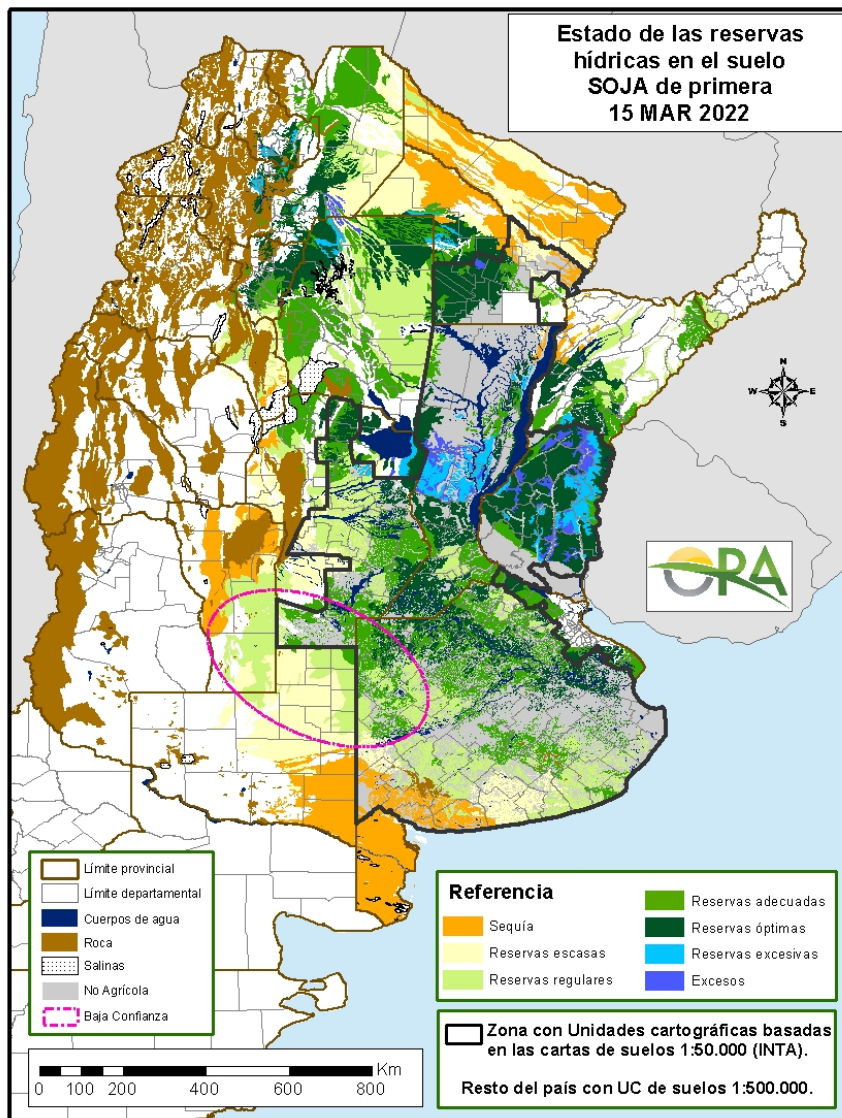


Anomalía de la temperatura media de la semana

Las temperaturas medias de la semana se esperan normales a levemente inferiores a lo normal en la mayor parte del país, exceptuando algunas zonas del NEA y NOA. A partir del jueves el ingreso de un sistema frontal en Patagonia y una zona de baja presión cruzando la cordillera en el norte del país, harán que las temperaturas desciendan paulatinamente en todo el territorio argentino. En el caso de la zona norte, se espera que a partir del lunes y hasta el martes, comiencen a aumentar y con posibilidad de algunas zonas en Corrientes, Misiones y Formosa de registrar máximas sobre 35°C. En el caso de la zona central y Patagonia, las temperaturas más frescas se mantendrían hasta el lunes debido principalmente al ingreso de un nuevo sistema frontal durante el fin de semana. Durante el martes podrían darse leves aumentos en las máximas y mínimas en dicha zona.

ESTADO DE LAS RESERVAS HÍDRICAS

El mapa corresponde a la estimación de contenido de agua en el primer metro de suelo para lotes con pradera SOJA DE PRIMERA. Los valores locales de reservas pueden consultarse en http://www.ora.gob.ar/camp_actual_reservas.php. Desaparece la mayor parte de los excesos previamente advertidos en el NOA, predominando actualmente las reservas adecuadas y óptimas. Lo mismo se observa en el sur de Chaco y gran parte de Corrientes, mientras que en el norte de Chaco y en Formosa prevalecen las condiciones deficitarias. En el noreste de Córdoba, centro-norte de Santa Fe y en Entre Ríos se observa una mejora, presentando niveles de humedad óptimos con algunos sectores donde aún son excesivos. En la zona núcleo los almacenajes son adecuados u óptimos, desapareciendo los polígonos con excesos. En el centro y sudeste de la provincia de Buenos Aires las reservas hídricas son en general regulares, con algunas zonas donde se mantienen adecuadas y otras donde se tornan escasas, al igual que en el norte de La Pampa. Por otro lado, en el sudeste de La Pampa y sudoeste de Buenos Aires prevalecen las condiciones deficitarias, sin probabilidades de mejoras significativas, teniendo en cuenta el pronóstico de lluvias para la próxima semana.



Mapa de reservas hídricas hecho a partir de datos meteorológicos del SMN y del INTA e información de suelos del INTA

EVOLUCIÓN DE LOS CULTIVOS AL 17/03/2022

COSECHA GRUESA – CAMPAÑA 2021/2022

ALGODÓN

Chaco

El cultivo de algodón en el ámbito de la delegación Roque Sáenz Peña se desarrolla en etapas reproductivas de floración a apertura de cápsulas en los lotes más adelantados e incluso se han cosechado algunas parcelas pero se estima que en los próximos días comience a generalizarse la recolección del textil, mientras que las lluvias que se vienen registrando contribuyen a mejorar el estado general de los lote.

Santiago del Estero

Se estima un aumento de la superficie para el cultivo, en la delegación Quimilí, de alrededor del 10-20% con respecto a la última campaña. La mayor parte se encuentra en floración y en llenado. La situación de los diferentes lotes ha mejorado con las lluvias, pero en la mayoría de los casos de vió muy comprometida la primera carga.

En la delegación Santiago del Estero, debido a las precipitaciones de entre 150 y 200 mm, las primeras cosechas del cultivo se han visto paralizadas.

Santa Fe

En la delegación Avellaneda, a partir de los primeros días del corriente mes, se reactivó la cosecha con rendimientos bajos y también se están verificando pérdidas de lotes, que no tienen carga.

NOA

El cultivo en la delegación Salta, se encuentra en gran parte llenando bochas. Los lotes más adelantados han sufrido las condiciones de altas temperaturas y falta de humedad de principio de enero, a pesar de la disponibilidad de riego. Los cuadros sembrados en secano más tardíamente se han visto beneficiados con la buena distribución de lluvias y se espera que su rendimiento se aproxime a aquellos cultivados con disponibilidad de agua complementaria.

ARROZ

Corrientes

En la semana de referencia, la temperatura fue más baja. Se presentaron algunas lluvias que aportan humedad al suelo. La cosecha de arroz largo fino y arroz largo ancho siguen en buen ritmo.

Entre Ríos

En la semana, en la delegación Rosario del Tala se vieron reducido los días de trilla, debido a las condiciones climáticas y de piso para retirar la producción a lugares firmes. Muy pocos lotes han sido recolectados. Los productores se encuentran a la espera de mejores condiciones para dar inicio más firme con la misma. Además, algunos se encuentran preocupados por la poca demanda y precios que presenta el mercado.

Formosa

El avance de cosecha para el cultivo en la delegación Formosa, ha alcanzado el 50% para el caso de los lotes sembrados en septiembre (grano largo), que se estima que tuvo una reducción de 10 qq/ha debido a la ola de calor de enero-febrero. El arroz sembrado en noviembre (grano corto) corresponde al 50 % restante se estima termine de ser cosechado en abril.

Santa Fe

En la delegación Avellaneda, continúa lentamente la cosecha de los lotes del Largo Fino, con buenos rendimientos, los que pueden disminuir con el avance de la misma.

Se retoman lentamente las labores de cosecha en la delegación Rafaela, continúan dándose rindes buenos con promedios de 55 qq/ha. Existe preocupación en el sector por la poca demanda y por la cotización del cereal.

GIRASOL

Buenos Aires

Se ha iniciado la cosecha en la provincia. En general, el cultivo se encuentra en etapas finales de llenado y madurez fisiológica. Las precipitaciones ocurridas fueron entre nulas y escasas por lo que no ha habido impedimento para avanzar en las tareas de cosecha, alcanzándose a trillar el 18% de la superficie implantada. Los rendimientos son muy variados. Los confiteros en general con bajos valores, mientras que los restantes, se perfilan con buenos rindes, con valores que superan los 30 qq/ha hasta superar los 37 qq/ha en las zonas altas de la delegación Pehuajó. En términos generales la calidad es buena, con un bajo porcentaje de grano vano, y con rendimientos promedios que se aproximan a los 20 qq/ha.

En la delegación Veinticinco de Mayo, se ha iniciado de manera generalizada la cosecha de girasol. Los vientos de la madrugada del 7 de marzo han producido daños totales en algunos casos y parciales en la gran mayoría. Estos vuelcos parciales, y el riesgo que implica mantenerlos en pie, han acelerado el inicio de la trilla que hasta el momento ofrece rendimientos bastante heterogéneos. En el partido de 25 de mayo se han reportado rindes que rondan los 18 qq/ha, algo por debajo de lo esperado, y 10-20% por debajo del promedio de las últimas campañas. Lo reportado en los partidos de Saladillo y Las flores es de un escenario más optimista, donde se reportan rindes por encima del promedio en la gran mayoría de los lotes. Quedará por cuantificar finalmente la merma total, producto de los vuelcos totales que se reportaron en casi toda la delegación.

En la zona de la delegación General Madariaga, se han trillado lotes puntuales con contenido de humedad adecuado, pero el avance aún es muy lento. Se espera en los próximos 10

días comenzar de manera generalizada la cosecha. Aún resta aproximadamente un 10% de la superficie total en llenado de granos.

Córdoba

En Laboulaye, con muy buen estado general y la mayoría de los lotes en madurez fisiológica, y con un avance de cosecha del 35%. Los mejores rendimientos alcanzan los 23 qq/ha.

En Marcos Juárez, avanza la cosecha, obteniéndose rendimientos entre los 18 y 22 qq/ha.

En San Francisco, mayormente en madurez total. En lotes puntuales se había realizado secado químico para finalizar ciclo. Continúa la cosecha y se espera en el transcurso de este mes poder terminar con la recolección. Los rendimientos promedios se encuentran entre los 18 qq/ha. y 22 qq/ha.

En San Francisco, prácticamente la totalidad de la superficie destinada a este cultivo fue recolectada. Solo quedan lotes aislados que por falta de piso o humedad del grano no han sido cosechados. Los rendimientos promedios se encuentran entre los 18 y 22 qq/ha.

Entre Ríos

En la zona de Rosario del Tala, restan por cosechar muy pocos lotes sembrados tarde, a la espera que mejoren las condiciones climáticas de piso, la mayoría de los pocos lotes sembrados, se recolectaron con humedad adecuada, el rinde promedio se posiciona alrededor de los 17 qq/ha.

La Pampa

En General Pico, se han registrado precipitaciones durante la semana informada, y si bien estas no han sido generalizadas, la humedad relativa se mantiene elevada, impidiendo que los granos alcancen el nivel de humedad adecuado para la cosecha. Los trabajos de cosecha avanzan en forma lenta y aún no se han generalizado en la región. Se estima que el avance de cosecha en la región se ubicaría próximo al 25% de la superficie sembrada estimada. En idéntica fecha de campaña anterior este valor de avance fue del 40%. Con respecto a los rendimientos, el rango e mayor frecuencia se ubicaría entre 22 qq/ha y 26 qq/ha con valores máximos que superan los 30 qq/ha y valores mínimos de 15 a 17 qq/ha.

En la zona de la delegación Santa Rosa, continua la cosecha de los sembrados temprano (mediados de octubre) con un avance del 25% y rendimientos entre 18 qq/ha a 28 qq/ha, están saliendo livianos lo que trae aparejado elevada materia extraña, aun sin datos de % Materia Grasa. Se encuentra en R9 (Madurez fisiológica) al igual que los sembrados a mediados de noviembre esperándose a ser cosechados.

San Luis

Prosiguen con la cosecha del girasol, con rendimientos acordes al promedio provincial, que varían desde los 15 a los 30 qq/ha.

Santiago del Estero

La cosecha va llegando a su fin en la zona de la delegación Quimilí. En los lotes más tardíos los rendimientos van desde 22 a 26.qq/ha promedio.

MAÍZ

Buenos Aires

Comenzaron a cosecharse los primeros lotes de maíz sembrados tempranamente en el área de la delegación Pergamino. Estos no son los que mejor están en términos de rendimiento, porque son los que más sufrieron el problema de la falta de lluvias. Los rendimientos oscilan desde 25 a 55 qq/ha. Además, sufrieron los fuertes vientos que se manifestaron en algunas zonas de esta delegación que al encontrar a las plantas de maíz con cañas muy débiles, produjo la caída de las mismas, y si bien las pérdidas no van a ser considerablemente importantes, si van a retrasar la cosecha de este cultivo porque las cosechadoras deben avanzar a un ritmo lento para poder levantar las plantas caídas. Los maíces sembrados tardíamente, se encuentran en un estado excelente, han podido aprovechar las buenas lluvias producidas durante la floración y presentan el color verde característico del cultivo.

También en la delegación Junín se están cosechando los primeros lotes de maíz, obteniéndose rendimientos muy variados en función del lote y su respuesta en el período crítico. La zona más afectada es la que va por la ruta 7 desde San Andrés de Giles a Tres Sargentos. Los rendimientos varían desde 15 a 60 qq/ha, siendo en Chacabuco otro el panorama, con rindes de hasta 90 qq/ha. La misma situación que en la zona de Pergamino, el viento de la semana pasada apuró la cosecha y muchos productores decidieron cosechar húmedo, con lotes de plantas quebradas y volcadas. Los maíces de segunda se presentan muy bien, casi se puede decir que alcanzarían los rendimientos normales, promedio de otros años.

En la delegación Bragado se han registrado precipitaciones el miércoles 9/3 las que, sumadas a las de la última quincena de febrero, han permitido una recarga de los perfiles edáficos, y mejorado notablemente el estado de los cultivos, principalmente los de maíces tardíos y los de segunda, dado que se encuentran a final de floración y comienzo de llenado de grano, estimándose buenos a muy buenos rendimientos. Por otra parte, el estado ontogénico de los maíces tempranos o sembrados en fecha óptima es de llenado de grano y madurez fisiológica. Estos han atravesado un importante estrés hídrico durante todo el ciclo y en especial durante la etapa crítica de floración (diciembre y parte de enero), por lo que los rendimientos se verán muy afectados, y se estima que se efectuará su cosecha en forma anticipada. Dado que el porcentaje de la superficie sembrada de maíz temprano es importante (70% aproximadamente), se estima que la producción total en el ámbito de la delegación se ubicará por debajo del promedio histórico, y los rendimientos unitarios estarán por debajo de los de indiferencia. Se estima que una parte significativa de la superficie de maíz de siembra temprana tendrá como destino el forrajero en forma de ensilado, rollos y pastoreo directo, dado que han sido muy afectados por la falta de precipitaciones.

Los maíces de siembra temprana de la delegación Veinticinco de Mayo se encuentran en inicio de madurez. Si bien algunos pocos productores han iniciado la cosecha con alta humedad de grano, el grueso prepara la trilla para comenzar en unos días. Los vientos de la primera semana de marzo produjeron el vuelco de una parte importante de los maíces, de todas maneras no se ve afectada la posibilidad de cosecha dado que el vuelco ha sido parcial y las plantas han quedado a 45 grados. Producto de las adversidades climáticas, los rindes esperados se estiman en un 20% por debajo de lo esperado. En el caso de los maíces tardíos, la expectativa es muy interesante, se los observa con muy buen desarrollo y con estimaciones de rinde algo superiores al promedio.

El estado del cultivo en la zona de la delegación La Plata, se encuentra entre floración, 10%, llenado, 75% y algunos lotes tempranos, que representan el 15% restante en madurez fisiológica ya prontos a iniciar las primeras pruebas de trilla lo que ocurrirá en los próximos días. Estos cultivos se presentan con una regular performance debido al impacto que sufrieron por las condiciones de

sequía, se estiman rendimientos promedios de 50 qq/ha para los mismos, en tanto prosigue el picado de maíz con destino silaje también con rendimientos muy variables en materia verde.

En la delegación General Madariaga el estado del cultivo es variable dependiendo de la fecha de siembra. Los primeros lotes sembrados han comenzado la maduración aunque el porcentaje de los mismos es bajo, en general se encuentran en grano lechoso o pastoso, con un 8% de la superficie que aun se encuentra en floración, correspondiente a siembras tardías. Se han comenzado a picar lotes forrajeros.

En la delegación Pehuajó ya hay lotes muy avanzados que se están probando cosechar. Son los lotes tempranos que sufrieron el estrés térmico e hídrico de principios de enero. Presentan la punta de la espiga con granos abortados y las pruebas daban pisos de rendimiento de 75 qq/ha. El resto del cultivo sigue evolucionando muy bien sin limitaciones.

En los partidos de Adolfo Alsina y Guaminí, pertenecientes a la delegación Salliqueló, el estado general del maíz es normal. Se pueden ver los cuadros más tempranos en madurez y el resto promediando en diferentes estadios su llenado de granos. En los partidos de Pellegrini, Salliqueló y Tres Lomas, el estado de los maíces se mantiene entre adecuado y algunas zonas puntuales al sur de Salliqueló y Tres Lomas regular, pero estos últimos serian lotes muy puntuales.

En el sur provincial se comenzó a picar maíz con destino forrajero. El maíz para grano se encuentra en distintas etapas de llenado entre grano lechoso y pastoso. Los maíces de segunda en plena antesis. En general, presentan buen estado general, excepto los maíces sembrados muy temprano, y en lotes con déficit de retención hídrica que fueron los más afectados por la sequía de enero.

Córdoba

En la delegación Laboulaye, el 80% de los maíces de primera tempranos alcanzaron la madurez fisiológica (R6), y se espera el inicio de la cosecha en los próximos días. Estos son los que más sufrieron los factores adversos en plena etapa crítica, pero se estima que las pérdidas no superarían el 5%. Su estado es, en general, bueno. Los lotes tardíos de primera y de segunda, muy favorecidos por las últimas lluvias, presentan un óptimo estado general y transitan, en su mayoría, por el estadio R2. Un 20% ya está avanzando en llenado de granos.

Avanza la trilla del cultivo en la delegación Marcos Juárez, si bien no hay una cosecha generalizada aun, ya que muchos lotes presentan una humedad del 20%. Los rindes son muy variados y van de 30 qq/ha en lotes marginales o costa de ríos y rindes extremos de 120 - 130 qq/ha en mejores suelos y napa, con lotes de media de 60 - 70 qq/ha. En general, salvo en la zona norte y parte del oeste, en el resto de la delegación la perspectiva es una cosecha con valores medios para la zona. La situación de los lotes de segunda y tardíos es regular, aún hay muchos lotes en floración.

En la delegación Río Cuarto, se probaron de cosechar los maíces tempranos, aunque aún están húmedos. Los tardíos en llenado.

En la delegación San Francisco, los lotes de siembras tempranas se encuentran comenzando el final de ciclo, manifestando senescencia de hojas. Lotes puntuales ya se encuentran en madurez fisiológica. Los de siembras tardías están finalizando etapas vegetativas y entrando en pleno período crítico y algunos lotes ya en grano lechoso. Se están realizando aplicaciones con fungicidas dado que las condiciones climáticas favorecen la proliferación de enfermedades. Continúa la ocurrencia de precipitaciones aisladas en diferentes zonas de la delegación con valores entre los 10 mm y los 20 mm. Las reservas hídricas son adecuadas y se puede observar en lotes sembrados en fechas tardías un vigoroso crecimiento dado las buenas condiciones ambientales generales.

En la delegación Villa María, se observa una gran variedad de condiciones del cultivo. El maíz sembrado tarde se encuentra en muy buen estado general, favorecido por las últimas lluvias porque está en plena etapa reproductiva de inicio de floración y llenado de grano. En el caso del maíz temprano, en parte se destinó a forraje y el resto está en etapa de madurez, no esperándose buenos rindes, debido al estrés sufrido durante el mes de enero. Dentro del ámbito de la delegación el departamento más afectado es el de General San Martín.

Entre Ríos

Luego de las últimas lluvias, en la Delegación Paraná, las labores de cosecha del maíz de primera se han retomado sólo en algunos sectores, faltando todavía por cosechar cerca del 10%. Hasta el momento los rendimientos obtenidos son dispares, pero en la generalidad son malos. El rendimiento promedio final para la presente campaña se ubicará, probablemente, por debajo de los 50 qq/ha. Estos magros resultados se deben a que gran parte de los lotes atravesaron el período crítico bajo condiciones de sequía y muy altas temperaturas diurnas. En cuanto a los maíces tardíos y de segunda la condición es buena, habiendo sido favorecidos por las precipitaciones de las últimas semanas, con lotes que se muestran con buena cantidad de plantas logradas y óptimo desarrollo. Estos transcurren las primeras fases de llenado de granos.

En la delegación Rosario del Tala, disminuyeron los días de trilla debido a la falta de piso y humedad en los granos. En aquellos lugares en donde las lluvias fueron de menor intensidad, se reanudó la cosecha en lotes altos y con humedad de los granos por debajo de 18%. El avance de cosecha se encuentra alrededor del 63%, sobre un área a recolectarse con lotes de primera de unas 305.000 ha, con rendimientos promedio que, por el momento, se posicionan alrededor de los 30 qq/ha. En lo que respecta a los lotes de segunda y tardíos, mejoraron sus condiciones y aspecto, con las lluvias acaecidas en lo que va de marzo.

La Pampa

En la delegación General Pico, durante la semana, se registraron precipitaciones el día 12/3. Estas lluvias no fueron generalizadas, con un valor promedio total de 10 mm y registros máximos que superaron los 35 mm. Con respecto al cultivo, se estima que entre un 10% y 20% de la superficie de lotes tempranos transcurren la etapa fenológica de madurez comercial. Los lotes tardíos, se estima que entre un 30% y 40% transcurren las etapas de llenado de grano. Las lluvias y los registros de temperaturas, fundamentalmente en el sector este de la región, si bien no favorecen el secado de los lotes tempranos, benefician significativamente a los lotes tardíos y en casos extremos, se han reportado casos de pérdida de superficie por inundación. Al respecto es importante señalar que en este sector se siembra la mayor parte de los lotes destinados a grano.

En la delegación Santa Rosa, los maíces sembrados temprano, en primera fecha, se encuentran en R5, madurez comercial, con 26% de humedad. Estos fueron afectados por la ola de calor de la primera quincena de enero, estimándose un menor rinde con respecto al potencial esperado. Están en regular a buen estado, sin enfermedades que los afecten. Representan el 35% de la superficie total de maíz estimado. Los maíces de primera siembra tardía o segunda fecha, 60% de la superficie estimada, se encuentran en R2-R3 (oscurecimiento de barbas y comienzo de llenado de granos) en buen estado, sin ataques de plagas, aunque se ve algo de roya anaranjada, y se están observando casos del Mal del Río IV en variedades susceptibles y tolerantes. Se comenzaron a picar los destinados a picado. El resto, los maíces de segunda sembrados sobre rastrojo de trigo o cebada, están en estado R1 (plena floración), en buen estado, sin plagas que los afecten, se ve algo de roya anaranjada y con nacimientos de malezas como yuyo colorado. Las precipitaciones esta semana fueron en forma de chaparrones y se registraron en los departamentos Capital y Catrilo con promedios de 2.25 mm y 2 mm respectivamente, el perfil del

suelo se encuentra con humedad adecuada en el departamento Catrilo y el resto de los departamentos que comprenden la delegación están con humedad regular a escasa,

Santa Fe

En la delegación Avellaneda finalizó la cosecha del maíz de primera. Los rindes fueron dispares, con zonas donde, debido a su estado, se utilizó para forraje en su totalidad. Con respecto al tardío está en estado fenológico, según las zonas, de V6 a R5. Es probable que para muchos lotes sean tarde las precipitaciones que se dieron en esta semana, con registros de 20 a 80 mm.

En la delegación Rafaela, nuevamente se produjeron precipitaciones el día jueves 10/3, esto hizo que la cosecha se reanude lentamente en los últimos días de la semana en los lotes que la humedad lo permitía. Se están dando rindes irregulares, con mínimos de 12 a 82 qq/ha. En general el promedio, según la zona, se establece entre 30 a 60 qq/ha. Los lotes de maíz tardío o de segunda se encuentran en floración viéndose muy favorecidos por las precipitaciones que permiten que transcurra la etapa crítica con alta tasa de crecimiento y expresar el potencial genético. Se observa buena condición sanitaria.

Continúa la cosecha de este cultivo en la delegación Cañada de Gómez. Los rendimientos rondan los 55 qq/ha en promedio. El maíz de segunda o tardío se encuentra florecido los más retrasados y los más adelantados, en llenado de grano. Se puede apreciar la presencia de pústulas de roya.

Avanza la cosecha del maíz de primera a buen ritmo, en el ámbito de la delegación Casilda, dado que no se recibieron nuevas lluvias desde el miércoles pasado. Debido a la sequía desde floración, se vienen obteniendo bajos rendimientos en comparación con las últimas campañas, con lotes que parten de los 30 hasta los 80 qq/ha para la mayor parte del área implantada. Se registran casos excepcionales en zonas de mejor régimen hídrico, como en áreas puntuales del centro oeste del departamento Caseros, con rindes de 100 qq/ha; mientras que los lotes más castigados, de 20 a 30 qq/ha, incluso algunos con pérdidas totales, se encuentran en los departamentos Rosario, San Lorenzo Norte y Constitución Sur. Con respecto al maíz tardío, puede observarse gran variabilidad en el estado y potencial de rendimiento. La etapa fenológica que caracteriza a la mayor parte del área sembrada es la de llenado de granos. Contrastan zonas favorecidas por lluvias que permitieron una reacción del cultivo con otras que recibieron los aportes hídricos demasiado tarde, con un promedio esperado de 30 a 40 qq/ha para estos últimos planteos.

En la delegación Venado Tuerto continuó la cosecha de los maíces tempranos, alcanzándose el 7% de avance de la superficie total. Los rendimientos son muy variables pero promedian los 90 qq/ha. Los mejores lotes están a 15 días de comenzar la cosecha y los rendimientos que se esperan son buenos a muy buenos según la zona, lote y fecha de siembra.

Santiago del Estero

En la semana no hubo precipitaciones en toda la delegación Quimilí, preponderaron los días soleados, pero la humedad de las lluvias de la semana anterior, ha provocado una importante mejora en el desarrollo del cultivo, aunque algunos lotes mostraban más daño en el desarrollo vegetativo. Cabe recordar que la última parte de la siembra se hizo después de las fechas recomendadas, ya que la humedad en el suelo no era la ideal. La mayoría de los lotes está en floración o inicio de llenado. En algunos casos el desarrollo vegetativo estuvo perjudicado por la sequía y las altas temperaturas de las semanas anteriores.

NOA

El maíz se encuentra mayormente en floración, con los lotes más adelantados comenzando el llenado de granos y los sembrados tardíamente aún en floración. La condición por lo general es buena gracias a la acumulación de humedad en el perfil del suelo.

MANÍ

Buenos Aires

En la delegación Lincoln el cultivo transita la etapa de floración y llenado de granos. La humedad es buena al igual que el estado general. No se reportan problemas de plagas, enfermedades y/o malezas.

Córdoba

Con estado general de muy bueno a excelente, el cultivo en la delegación Laboulaye se encuentra en etapa de definición de rendimiento -cajas completa (R4) e inicio de llenado (R5)- con suficiente humedad en el perfil.

El cultivo se encuentra en pleno llenado en la delegación Río Cuarto, en buenas condiciones. Se están realizando las últimas pulverizaciones contra viruela.

Se informan excelentes condiciones para el cultivo en la delegación Villa María. El mismo se encuentra en formación de caja, llenado de granos. Dado que es un cultivo muy rústico ha soportado la sequía sin problemas.

NOA

El cultivo continúa mostrando una buena condición en la delegación Salta, acorde con la buena provisión de agua en el suelo aportada por las lluvias del mes. Si bien la gran mayoría de los planteos se encuentra en floración, los lotes más adelantados comenzaron a formar los granos.

POROTO

NOA

En la delegación Jujuy, continúa la siembra de los cultivos de porotos anteriormente retrasados por la falta de humedad y en este tiempo por falta de piso. Se espera su finalización para la semana entrante si las condiciones así lo permiten.

Con la incorporación de los últimos lotes de alubia, culminó la siembra de poroto en la provincia de Salta. Los cultivos de todas las variedades se encuentran en su gran mayoría atravesando etapas vegetativas. Por lo general, todos los planteos presentan buena condición, gracias a una adecuada disponibilidad hídrica en el suelo, que acompaña a los cultivos desde el comienzo de su implantación.

SOJA

Buenos Aires

En la zona de Bragado, las últimas precipitaciones registradas, han sido beneficiosas para el cultivo en general. Las sojas de primera se encuentran en buen estado general, y dependiendo de la fecha de siembra y el grupo de madurez, se las observa con mayor o menor volumen vegetativo.

En el caso de las sojas de segunda, las precipitaciones, fueron muy oportunas, y se observan lotes con un estado general de bueno a regular. El control de malezas ha sido errático debido a la ausencia de precipitaciones durante los primeros meses estivales, por lo que se observan lotes muy enmalezados y otros limpios.

En General Madariaga, la soja de primera ocupación se observa en muy buen estado, llenando granos, mientras que la de segunda presenta gran heterogeneidad, mientras que hay lotes donde el cultivo no sobrepasa el rastrojo de fina y presenta manchones sin plantas, existen otros que han evolucionado favorablemente y se encuentran a travesando la floración y la formación de vainas.

En Junín, las sojas de primera se están entregando y el fuerte de la cosecha será hacia fines de este mes y principios de abril. La arañuela realizó daños importantes en algunos lotes, siendo también relevantes los ataques de bolillera, dejando lotes en mal estado desde Giles hacia Junín. Los lotes de soja de segunda se encuentran en buen estado en general y la mayoría son prometedores.

En La Plata, el cultivo presenta buenas condiciones en general, la soja de primera ya se presenta el 100% en llenado de granos, mientras que en el caso de la soja de segunda, un 60% está en floración y el 40 % restante en llenado de granos. El cultivo evoluciona satisfactoriamente debido a las buenas condiciones meteorológicas. Se han realizado controles de insectos, isoca bolillera y arañuela al igual que aplicación de fungicidas en forma preventiva.

En ámbitos de la delegación Lincoln, las sojas de primera se encuentran entre R5 y R8 para los grupos cortos, con buen estado general, y presencia en lotes puntuales de orugas y chinches, así como algunas malezas (yuyo colorado, rama negra y sorgo de Alepo). Las de segunda atraviesan la etapa de floración sin inconvenientes.

En Pehuajó, las sojas de primera en etapa final de llenado de granos, se ven algunos lotes tempranos comenzando a virar de color. No tiene el desarrollo de la campaña pasada y se infiere menores rendimientos. La incidencia de la chinche es muy intensa, por lo que se están haciendo controles masivos.

En Pergamino y Pigüé, el cultivo evoluciona favorablemente, sin inconvenientes, presentando buen estado general.

En la zona de Salliqueló, el cultivo presenta un adecuado crecimiento y desarrollo, sin reportes de plagas o enfermedades por encima de los umbrales, por lo que se estiman rendimientos superiores a los valores históricos.

En Tandil, las sojas de primera se encuentran en llenado, con muy buen estado general. Se reportan ataques de oruga y se están realizando pulverizaciones para su control. La soja de segunda se encuentra entre crecimiento, floración y formación de vainas.

Las sojas de primera de la delegación Veinticinco de Mayo avanzan en su cierre de ciclo, fundamentalmente las sembradas en octubre. Atraviesan ya etapas de fin de llenado e inicio de madurez, acompañadas de muy buenas condiciones climáticas. Los lotes más adelantados estarán para inicio de cosecha en unas dos semanas y se esperan buenos rindes. Las sojas de segunda, evolucionan favorablemente y atraviesan en estos días el período más crítico con muy buenas condiciones climáticas. La aplicación de fungicidas preventivos ha sido muy oportuna, y como resultado se las observa muy sanas. Siguen siendo necesarias nuevas aplicaciones de insecticida debido a la persistencia de poblaciones de chinches.

Córdoba

En la zona de Laboulaye, la soja de primera con el 20% de los lotes en madurez fisiológica; los sembrados más temprano con regular estado general, pero las lluvias ocurridas mejoraron la condición hídrica. Las pérdidas rondarían el 2% de la superficie estimada. Las sojas de segunda, con muy buen estado general y humedad adecuada, especialmente en los lotes de mayor aptitud agrícola. El 60% de la superficie en floración completa (R4), en tanto los lotes más avanzados están en pleno llenado (R5 y R6).

En Marcos Juárez, la zona norte del departamento Unión como el oeste, localidades como Morrison, Ballesteros, Ordoñez, la situación es mala para el cultivo. En la zona centro y centro sur de la delegación la situación del cultivo es mucho mejor dado por mejores suelos y napa, por supuesto porque hubo una mejor régimen de lluvias. A la fecha el cultivo se encuentra de R5 a R7, muy pocos lotes en R8. Hay muy buenos lotes al sur y toda el área central de la delegación. Respecto a la soja de segunda, el cultivo se encuentra muy estresado, ya que sufrió mucho en el mes de enero, por las altas temperaturas y la poca lluvia y no mejoró demasiado en febrero la situación. En todas las situaciones, algunos lotes buenos a muy buenos y lotes en parte perdidos o perdidos total. Se estuvo fumigando por oruga bolillera y Anticarsia

En Río Cuarto, las sojas de primera de siembra temprana, se encuentran en madurez, y se estima el inicio de la cosecha para los próximos días. Las restantes en llenado. Las sojas de segunda se encuentran en inicio de llenado.

En San Francisco, las sojas de primera se encuentran en R 5.5 – R6 con excepción de algunos lotes puntuales que se pueden encontrar más avanzados. Continúan dándose aplicaciones por control del complejo de chinches. Las sojas de segunda en general se encuentran comenzando la etapa reproductiva (entre R1 y R2). Por las fechas de siembra tardía y menor producción foliar se puede observar entre surcos sin cerrar. Se están realizando aplicaciones con fungicidas para control de enfermedades.

Chaco

El cultivo de soja en el ámbito de la delegación Roque Sáenz Peña se desarrolla en etapas de floración a formación de vainas y las lluvias registradas en las últimas semanas junto con una disminución en las temperaturas están permitiendo una recuperación en los lotes de su condición de estrés.

Entre Ríos

La soja de primera en el ámbito de la delegación Paraná se encuentra en etapas de llenado de grano y madurez los más adelantados. La condición de buena a regular. Varios lotes se han observado con síntomas de estrés hídrico como aborto de vainas, pérdida de hojas y bajo porte. Las lluvias de las últimas semanas revirtieron la escasa disponibilidad de agua previa a estas, permitiendo la recuperación del cultivo en muchas zonas. Que para el caso de la soja de segunda han resultado oportunas, pese a que la condición que mejor explica es regular. Ya que las plantas se encuentran con poco desarrollo y los lotes se muestran en muchos casos sin cerrar el surco. Estas transitan etapas entre inicio de floración y comienzo de formación de vainas.

En la zona de Rosario del Tala, las sojas de primera atraviesan la etapa desde R 4 (fin de formación de vainas) a R 7 (maduración fisiológica), con los más avanzados en lotes con cultivares de grupo corto, encontrándose una importante área en su período crítico desde R 4 a R6 (fin de llenado de semilla); las últimas lluvias muy oportunas para que continúen con su evolución y no vean más comprometidos su rendimientos. En lo que respecta a los lotes de segunda, se presentan en etapa fenológica desde R 2 (fin de floración) a R 5 (inicio llenado de granos), al igual que para los lotes de primera, han mejorados su condición en parte, teniendo en cuenta que la sequía

durante diciembre y primera quincena de enero, produjo en algunos lotes pérdidas totales y en otros disminución de plantas y desarrollo.

La Pampa

En General Pico, la humedad del suelo y la temperatura es calificada como óptima para el desarrollo del cultivo, fundamentalmente en sector este de la región donde siembra la mayor superficie del cultivo. Se estima que más de mitad de la superficie sembrada con lotes de primera transcurre la etapa fenológica de Plena Fructificación y los lotes más adelantados, la etapa de Comienzo de formación de semilla. Con respecto a los lotes de segunda, las condiciones de humedad del suelo y temperaturas favorecen significativamente a estos lotes. La mayor parte de estos lotes transcurren la etapa fenológica de Plena floración.

En Santa Rosa, las sojas de primera se encuentran en R5,5 – R6 crecimiento del grano, con muchas malezas en algunos casos (Yuyo Colorado, Cardo y Rama Negra en ese orden de afectación) se están monitoreando los ataques de defoliadoras y chinches, Continúan las aplicaciones para su control con residuales. Las sojas de segunda, están en R3 (elongación y crecimiento de vaina), prosperando muy bien luego de las precipitaciones de las últimas semanas. Si no se registran heladas antes del 15 de abril se estima que van a tener buenos rendimientos.

Santa Fe

En Avellaneda, la evolución del cultivo es regular, con sectores en donde directamente el cultivo se empezó a secar por la falta de humedad (manchoneo). Fenológicamente se hallan finalizando etapas de crecimiento, principio de floración, floración y llenado de grano, según fecha de siembra, tipo de material utilizado y condiciones climáticas de cada zona, hallándose atrasadas, sufridas y con escaso desarrollo en muchos sectores, sin cerrar los surcos, por tal motivo hay un importante desarrollo de malezas, que en muchos sectores no se pueden controlar. Se han producido precipitaciones, queda por evaluar la recuperación y pérdidas producidas.

En la zona de Cañada de Gómez, los lotes de soja de primera se encuentran en máximo llenado de grano, los más adelantados en madurez aguardando para ser cosechados. Respecto de la soja de segunda, los lotes se encuentran en su totalidad en llenado de grano. Se están realizando controles para oruga bolillera que se encuentra consumiendo grano en formación.

En Casilda, comenzaron las tareas de recolección, fundamentalmente en lotes precoces de soja de primera, con inclusión de variedades de grupo 3 en siembras tempranas. En función de la oportunidad de caída lluvias y al volumen recibido durante la fase reproductiva, en Caseros sudoeste hay lotes con rindes de 40 quintales por hectárea, siendo opuestos a la performance del resto del área implantada con cuadros que apenas llegan a los 10 quintales y que además presentan granos deformados, de pequeño tamaño y con alta incidencia de granos verdes. Hay plantas que rebrotaron tras las últimas lluvias, complicando las labores de cosecha. De seguir la condición de buen tiempo, en éstos días se producirá un gran avance en la actividad de trilla.

En Rafaela, para la soja de primera, la etapa de llenado de granos se desarrolla en muy buenas condiciones ambientales, aunque no lograran cambiar el estado de los cultivos. Se observan cuadros en condiciones normales y regulares en porcentajes similares, una superficie menor en condición mala y por ende una merma de rendimiento importante. Se realizan las aplicaciones correspondientes a enfermedades y algunos ataques de insecto según su condición. En el caso de soja de segunda, la recarga hídrica del perfil edáfico sumado a la temperatura y radiación de estos días permiten que la floración y llenado de granos se desarrolle con buena tasa de crecimiento, se observa que hay una proporción de lotes que lograron recuperarse de las condiciones de estrés y pasar a condición muy buena, lo mismo que un porcentaje de lotes

regulares que pasaron a bueno. Se están realizando aplicaciones contra trips, lepidópteros y araña como así también para enfermedades de fin de ciclo.

En Venado Tuerto, comenzó la cosecha de los primeros lotes de soja de primera, con buenos rendimientos. Las sojas de segunda, aun en etapas de llenado.

Santiago del Estero

En Quimilí, El cultivo de Soja de Primera se encuentra en la floración e inicio de llenado, algunos lotes sufrieron daños por la falta de lluvias y las altas temperaturas de las semanas anteriores, y otro se han recuperado muy bien. Todavía están, la mayoría de los lotes con posibilidades de llegar a buenos rendimientos si las condiciones climáticas acompañan. Algunos lotes resembrados tienen más dificultades. Las Sojas de Segunda un poco más atrasadas fonológicamente pero en situación similar.

NOA

Las últimas precipitaciones ocurridas en la zona mejoran las perspectivas del cultivo implantado. Se espera que las mismas continúen, para que el cultivo continúe su normal evolución y desarrollo.

En Salta, en líneas generales, los lotes de soja más adelantados atraviesan etapas tempranas de llenado de granos con buena disponibilidad hídrica en el perfil del suelo. Como consecuencia de las siembras tardías por falta de humedad, la mayor parte de los planteos se encuentran en floración.

SORGO

Buenos Aires

El cultivo presenta buenas condiciones en general. La mayoría se encuentra en llenado de granos y los más adelantados en madurez fisiológica. En la delegación Bragado se ha producido ataque del pulgón de la caña de azúcar en los lotes de sorgo, principalmente en los híbridos más susceptibles, habiendo sido controlados con insecticidas específicos. Es altamente probable que se deba realizar más de una aplicación de insecticida para su control, debido a la reincidencia en su ataque. Dadas las características del cultivo de sorgo, este ha sido menos afectado por el estrés hídrico. Las precipitaciones de la segunda quincena de febrero y principio de marzo, han sido muy importantes para su buen desarrollo.

Córdoba

En la delegación Laboulaye, el cultivo está finalizando el período crítico de floración (Estado 6) e iniciando el llenado de granos, con buena disponibilidad de agua en el perfil. El estado es bueno.

Es buena la condición del cultivo en la delegación Marcos Juárez, aunque se observan lotes muy heterogéneos. Mejoraron bastante en el último tiempo, por las lluvias. En el tema plagas se fue superando el problema de pulgón amarillo, llegándose a realizar 2 hasta 3 aplicaciones de insecticidas.

En la delegación San Francisco, en general, el cultivo se encuentra entre floración y llenado de grano con muy buenas condiciones generales. Se realizaron aplicaciones de control por ataques de pulgón.

Entre Ríos

En la delegación Rosario del Tala, los lotes se presentan desde panojamiento a llenado de granos y los más adelantados ingresando a maduración fisiológica/comercial, habiendo mucha variabilidad fisiológica tanto a nivel de lotes como en una misma planta (floración a llenado de granos), lo que traería inconvenientes al momento de la cosecha.

La Pampa

Los sorgos forrajeros de la delegación Santa Rosa, se encuentran en etapa V12-V14, en buen estado, ya pastoreándose y destinándose a silos. Los sorgos graníferos están en R1-R2-R3, fecundación y llenado, también en buen estado y sin plagas que los afecten, salvo algunos con pulgón y mosquita de la panoja que fueron tratados con avión.

Santa Fe

En la delegación Avellaneda, la mayoría de los lotes ha iniciado la floración (panojamiento) y llenado de granos. Están severamente estresados y sufridos por las bajas condiciones de humedad, produciéndose pérdidas de superficie. Algunos lotes ya se han destinado a forraje. Se han registrado ataques de pulgón amarillo y cogollero, los cuales se fueron controlando con tratamientos.

En la delegación Rafaela, el cultivo se encuentra en llenado de granos. Si bien las precipitaciones ayudan a que se desarrolle con buena tasa de crecimiento en este momento, existe una merma de rendimiento producto del estrés termo hídrico sufrido en período crítico y daños por ataques de pulgón amarillo. Existen cuadros más adelantados que se encuentran en madurez fisiológica, en donde se observan una marcada diferencia de estadio fenológico (grado de madurez) en el lote y dentro de las mismas plantas, lo que va a generar complicaciones en las tareas de cosecha.

En la delegación Cañada de Gómez, se registra una alta presión de pulgón amarillo que está siendo tratado. La totalidad de los lotes se encuentra en llenado de grano. Los destinados a reserva forrajera se encuentran pronto a ser picados.

En la delegación Casilda se siguen secando las panojas, en ciernes de alcanzar la madurez comercial, para dar inicio a la cosecha apenas vaya avanzando el resto de la cosecha gruesa. Las primeras estimaciones de rendimiento remiten a un bajo promedio, en torno a 40 qq/ha, con lotes de suma irregularidad productiva dado el estrés hídrico padecido.

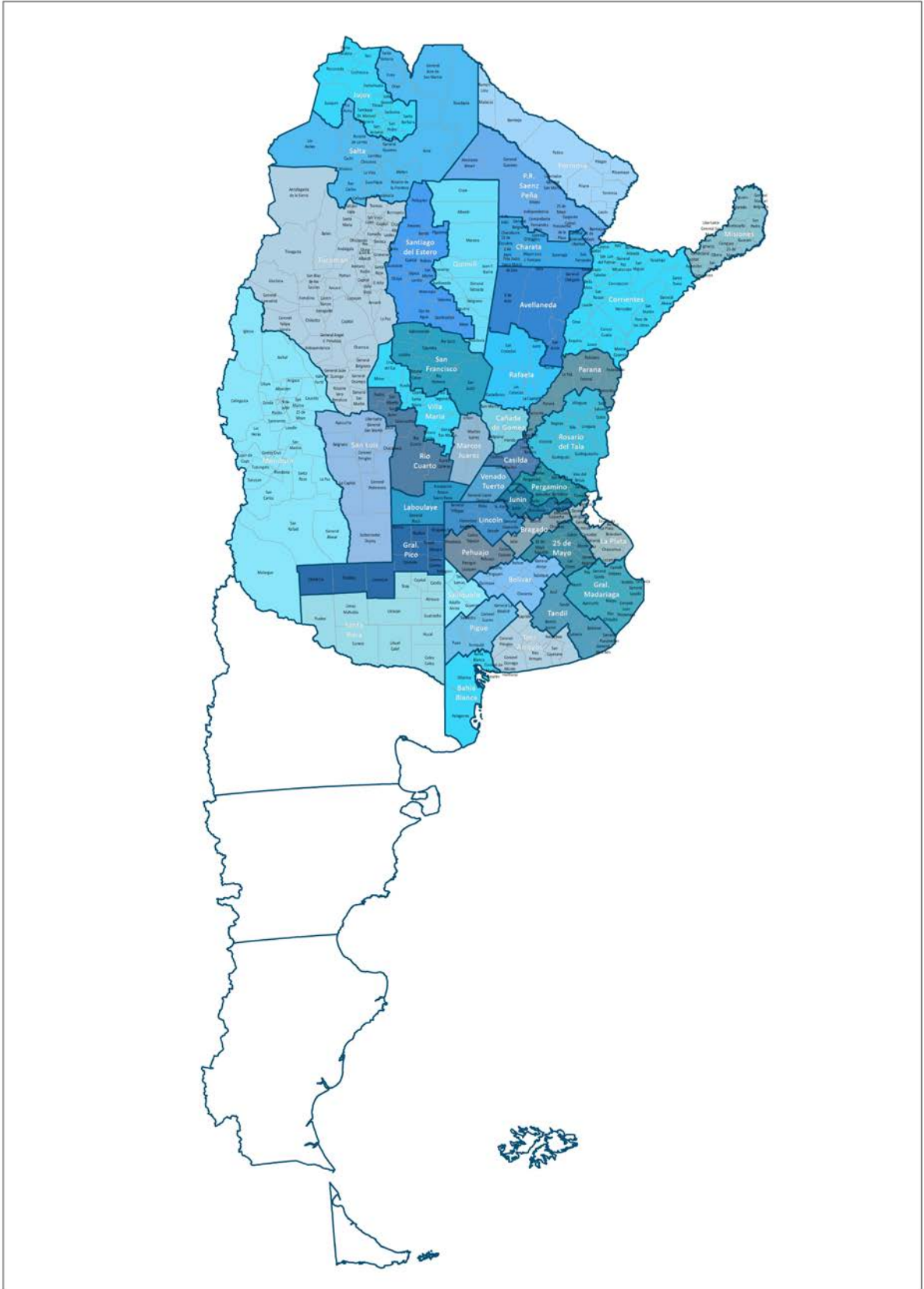
Santiago del Estero

En la delegación Quimilí se ve reducción de su área de siembra. La implantación, al igual que el maíz, finalizó fuera de las fechas recomendadas. Las lluvias registradas lo benefician.

NOA

El sorgo granífero presenta mayormente una condición aceptable. En gran parte el cultivo se encuentra en floración, aunque un porcentaje importante ya comenzó con el llenado de granos.

MAPA DE DELEGACIONES



AVANCE DE LA COSECHA DE ARROZ
CAMPAÑA: 2021/2022 (*)

DELEGACIÓN		ÁREA A SEMBRAR	10/02	17/02	24/02	03/03	10/03	17/03
		Hectáreas	%	%	%	%	%	%
CORRIENTES	LA	8.200				30	55	73
	LF	83.300	5	30	70	89	100	100
T. CORRIENTES		91.500	5	27	64	84	96	98
CHACO	LA							
	LF	4.000					30	50
T. CHACO		4.000	0	0	0	0	30	50
PARANA	LA	2.350						
	LF	26.150				6	6	7
T. PARANÁ		28.500	0	0	0	6	6	6
R. DEL TALA	LA	6.000						
	LF	30.000					1	3
T. R.DEL TALA		36.000	0	0	0	0	1	3
T. ENTRE RÍOS		64.500	0	0	0	2	3	4
FORMOSA	LA							
	LF	11.500	17	18	33	33	50	50
T. FORMOSA		11.500	17	18	33	33	50	50
AVELLANEDA	LA	1.500						
	LF	15.000	3	10	20	30	35	45
T. AVELLANEDA		16.500	3	9	18	27	32	41
RAFAELA	LA	200						
	LF	12.500		10	15	15	15	20
T. RAFAELA		12.700		10	15	15	15	20
T. SANTA FE		29.200	2	9	17	22	24	32
TOTAL PAÍS	LA	18.250	0	0	0	12	22	29
	LF	182.450	4	15	33	43	50	52
TOTAL PAÍS		200.700	3	14	30	40	47	50
TOTAL PAÍS		199.993	0	0	1	5	11	49

(*) Cifras Provisorias

AVANCE DE LA COSECHA DE GIRASOL
CAMPAÑA: 2021/2022 (*)

DELEGACIÓN	ÁREA A SEMBRAR Hectáreas	10/02	17/02	24/02	03/03	10/03	17/03
		%	%	%	%	%	%
Bahía Blanca	4.600					16	36
Bolívar	103.200					7	28
Bragado	2.740						30
General Madariaga	74.350						3
Junín	4.830						
La Plata	8.500					10	15
Lincoln	12.000				2	27	80
Pehuajó	69.392					12	65
Pergamino	2.521						48
Pigüé	79.000						10
Salliqueló	155.500					1	13
Tandil	255.300						12
Tres Arroyos	291.316				0,3	2	10
25 de Mayo	39.104						42
BUENOS AIRES							
21/22	1.102.353	-	-	-	0	2	18
20/21	1.029.645	-	-	-	2	9	43
Laboulaye	31.214					24	34
Marcos Juárez	13.500			11	43	72	85
Río Cuarto	8.000						3
San Francisco	14.900		13	36	77	90	99
Villa María	900					22	50
CÓRDOBA							
21/22	68.514	-	3	10	26	45	55
20/21	63.744	2	4	7	18	27	48
Paraná	7.525		70	90	100	100	96
Rosario del Tala	3.750	33	70	92	93	96	100
ENTRE RÍOS							
21/22	11.275	19	70	91	96	98	98
20/21	8.325	42	82	100	100	100	100
General Pico	98.000			3	4	10	23
Santa Rosa	69.400					5	25
LA PAMPA							
21/22	167.400	-	-	2	2	8	24
20/21	154.080	-	-	-	5	17	47
Avellaneda	117.000	96	97	98	100	100	100
Cañada de Gómez	6.500			80	80	100	100
Casilda	1.400						
Rafaela	100.760	94	97	100	100	100	100
Venado Tuerto	700			10	70	90	100
SANTA FE							
21/22	226.360	92	94	98	99	99	99
20/21	232.400	87	98	100	100	100	100
CATAMARCA	50						
CORRIENTES	400	100	100	100	100	100	100
CHACO (Charata)	126.500	96	96	100	100	100	100
CHACO (Pcia. R. S. Peña)	52.000	100	100	100	100	100	100
FORMOSA	1.050						
JUJUY	0						
MISIONES	0						
SALTA	1.365			8	20	29	33
SAN LUIS	50.500			3	9	17	32
STGO. ESTERO	6.500	54	88	88	88	88	88
STGO. ESTERO (Quimili)	25.500	56	56	56	56	87	87
TUCUMÁN	100						
TOTAL PAIS							
21/22	1.839.867	20	21	22	23	26	40
20/21	1.675.726	22	23	24	26	32	57

(*) Cifras Provisorias

AVANCE DE LA SIEMBRA DE MAÍZ
CAMPAÑA: 2021/2022 (*)

DELEGACIÓN	ÁREA A SEMBRAR		10/02	17/02	24/02	03/03	10/03	17/03
	Hectáreas		%	%	%	%	%	%
Bahía Blanca		18.500	100	100	100	100	100	100
Bolívar		219.500	100	100	100	100	100	100
Bragado		189.000	100	100	100	100	100	100
General Madariaga		135.400	100	100	100	100	100	100
Junín		133.000	100	100	100	100	100	100
La Plata		41.500	100	100	100	100	100	100
Lincoln		310.000	100	100	100	100	100	100
Pehuajó		396.700	100	100	100	100	100	100
Pergamino		178.850	100	100	100	100	100	100
Pigüé		138.000	100	100	100	100	100	100
Salliqueló		250.000	100	100	100	100	100	100
Tandil		282.000	100	100	100	100	100	100
Tres Arroyos		300.000	100	100	100	100	100	100
25 de Mayo		176.494	100	100	100	100	100	100
BUENOS AIRES	21/22	2.768.944	100	100	100	100	100	100
	20/21	2.713.158	100	100	100	100	100	100
Laboulaye		480.000	100	100	100	100	100	100
Marcos Juárez		488.100	100	100	100	100	100	100
Río Cuarto		816.450	100	100	100	100	100	100
San Francisco		763.997	100	100	100	100	100	100
Villa María		531.400	100	100	100	100	100	100
CÓRDOBA	21/22	3.079.947	100	100	100	100	100	100
	20/21	3.008.944	100	100	100	100	100	100
Paraná		138.150	100	100	100	100	100	100
Rosario del Tala		345.000	100	100	100	100	100	100
ENTRE RÍOS	21/22	483.150	100	100	100	100	100	100
	20/21	445.700	100	100	100	100	100	100
General Pico		413.900	100	100	100	100	100	100
Santa Rosa		174.600	100	100	100	100	100	100
LA PAMPA	21/22	588.500	100	100	100	100	100	100
	20/21	588.900	100	100	100	100	100	100
Avellaneda		101.000	86	95	100	100	100	100
Cañada de Gómez		278.615	100	100	100	100	100	100
Casilda		200.000	100	100	100	100	100	100
Rafaela		385.700	100	100	100	100	100	100
Venado Tuerto		240.000	100	100	100	100	100	100
SANTA FE	21/22	1.205.315	99	100	100	100	100	100
	20/21	1.097.830	100	100	100	100	100	100
CATAMARCA		19.200	100	100	100	100	100	100
CORRIENTES		11.000	100	100	100	100	100	100
CHACO (Charata)		120.100	54	72	83	89	98	100
CHACO (Pcia. R. S. Peña)		150.000	58	68	78	99	99	100
FORMOSA		68.000	55	55	55	85	100	100
JUJUY		7.551		100	100	100	100	100
MISIONES		31.150	100	100	100	100	100	100
SALTA		310.000	96	100	100	100	100	100
SAN LUIS		430.600	100	100	100	100	100	100
STGO. ESTERO		158.000	96	98	100	100	100	100
STGO. ESTERO (Quimilí)		595.000	95	95	96	100	100	100
TUCUMÁN		99.000	100	100	100	100	100	100
TOTAL PAÍS	21/22	10.125.457	98	98	99	99,8	99,96	100
	20/21	9.742.230	99	99,6	100	100	100	100

(*) Cifras Provisorias

AVANCE DE LA SIEMBRA DE SORGO

CAMPAÑA: 2021/2022 (*)

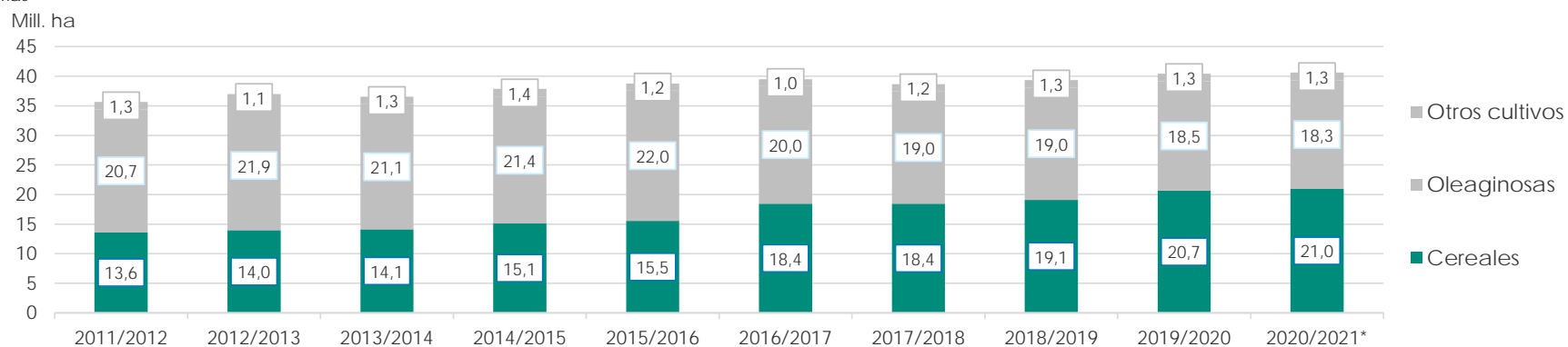
DELEGACIÓN	ÁREA A SEMBRAR Hectáreas	10/02	17/02	24/02	03/03	10/03	17/03
		%	%	%	%	%	%
Bahía Blanca	8.000	100	100	100	100	100	100
Bolivar	2.150	100	100	100	100	100	100
Bragado	5.150	100	100	100	100	100	100
General Madariaga	2.500	100	100	100	100	100	100
Junín	9.000	100	100	100	100	100	100
La Plata	10.000	100	100	100	100	100	100
Lincoln	10.000	100	100	100	100	100	100
Pehuajó	8.250	100	100	100	100	100	100
Pergamino	19.400	100	100	100	100	100	100
Pigüé	10.000	100	100	100	100	100	100
Salliqueló	25.000	100	100	100	100	100	100
Tandil	5.000	100	100	100	100	100	100
Tres Arroyos	8.000	100	100	100	100	100	100
25 de Mayo	5.223	100	100	100	100	100	100
BUENOS AIRES							
	21/22	127.673	100	100	100	100	100
	20/21	142.888	100	100	100	100	100
Laboulaye	23.700	100	100	100	100	100	100
Marcos Juárez	18.000	100	100	100	100	100	100
Río Cuarto	21.950	100	100	100	100	100	100
San Francisco	72.000	100	100	100	100	100	100
Villa María	24.700	100	100	100	100	100	100
CÓRDOBA							
	21/22	160.350	100	100	100	100	100
	20/21	153.579	100	100	100	100	100
Paraná	43.500	100	100	100	100	100	100
Rosario del Tala	62.000	100	100	100	100	100	100
ENTRE RÍOS							
	21/22	105.500	100	100	100	100	100
	20/21	130.300	100	100	100	100	100
General Pico	4.900	100	100	100	100	100	100
Santa Rosa	38.900	100	100	100	100	100	100
LA PAMPA							
	21/22	43.800	100	100	100	100	100
	20/21	44.200	100	100	100	100	100
Avellaneda	69.300	91	100	100	100	100	100
Cañada de Gómez	15.617	100	100	100	100	100	100
Casilda	34.400	100	100	100	100	100	100
Rafaela	69.000	100	100	100	100	100	100
Venado Tuerto	6.500	100	100	100	100	100	100
SANTA FE							
	21/22	194.817	97	100	100	100	100
	20/21	180.980	100	100	100	100	100
CATAMARCA	1.800	100	100	100	100	100	100
CORRIENTES	4.800	100	100	100	100	100	100
CHACO (Charata)	44.000	66	71	92	97	99	100
CHACO (Pcia. R. S. Peña)	50.000	47	64	70	96	96	100
FORMOSA	29.000	70	70	70	95	100	100
JUJUY	1.921	100	100	100	100	100	100
MISIONES	0						
SALTA	55.200	100	100	100	100	100	100
SAN LUIS	24.950	100	100	100	100	100	100
STGO. ESTERO	65.000	96	96	100	100	100	100
STGO. ESTERO (Quimilí)	74.150	92	92	95	100	100	100
TUCUMÁN	8.000	100	100	100	100	100	100
TOTAL PAÍS							
	21/22	990.961	93	95	97	99,5	99,8
	20/21	985.533	98	98	100	100	100

(*) Cifras Provisorias

ÁREA SEMBRADA DE GRANOS Y ALGODÓN DE LA REPÚBLICA ARGENTINA (en Ha)
CAMPAÑAS 2011/2012- 2020/2021 (*)

CULTIVOS	2011/2012	2012/2013	2013/2014	2014/2015	2015/2016	2016/2017	2017/2018	2018/2019	2019/2020	2020/2021*
ALPISTE	14.000	14.000	28.000	26.000	19.000	32.000	15.000	27.000	15.000	30.270
ARROZ	237.000	233.000	243.000	239.000	215.000	206.000	202.000	195.000	185.000	200.000
AVENA	1.057.000	1.224.000	1.460.000	1.340.000	1.329.000	1.350.000	1.151.000	1.364.000	1.485.000	1.405.500
CEBADA	1.229.000	1.876.000	1.342.000	1.082.000	1.514.000	980.000	1.020.000	1.350.000	1.280.000	1.237.000
CENTENO	156.000	163.000	310.000	319.000	332.000	307.000	323.000	345.000	726.000	668.000
MAIZ	5.000.000	6.100.000	6.100.000	6.000.000	6.900.000	8.480.000	9.140.000	9.000.000	9.500.000	9.750.000
MIJO	42.000	41.300	16.000	11.000	13.000	6.940	6.380	8.000	11.000	15.000
SORGO GRANIFERO	1.266.000	1.158.000	997.000	840.000	843.000	728.000	640.000	530.000	520.000	980.000
TRIGO	4.630.000	3.160.000	3.650.000	5.260.000	4.380.000	6.360.000	5.930.000	6.290.000	6.950.000	6.700.000
Subtotal Cereales	13.631.000	13.969.300	14.146.000	15.117.000	15.545.000	18.449.940	18.427.380	19.109.000	20.672.000	20.985.770
CARTAMO	171.000	119.000	9.000	44.000	80.000	26.000	35.000	28.650	27.000	6.000
COLZA	30.000	93.000	72.000	56.000	37.000	25.000	18.300	18.700	16.600	19.000
GIRASOL	1.851.000	1.660.000	1.300.000	1.465.000	1.435.000	1.860.000	1.704.000	1.900.000	1.500.000	1.600.000
LINO	17.000	15.000	18.000	15.000	17.000	13.000	12.400	14.200	9.000	14.200
SOJA	18.670.000	20.000.000	19.700.000	19.790.000	20.479.000	18.057.000	17.260.000	17.000.000	16.900.000	16.650.000
Subtotal Oleaginosas	20.739.000	21.887.000	21.099.000	21.370.000	22.048.000	19.981.000	19.029.700	18.961.550	18.452.600	18.289.200
ALGODON	622.000	411.000	552.000	524.000	406.000	253.000	327.000	441.000	450.000	415.000
MANI	307.000	418.000	412.000	425.500	370.000	364.000	452.000	389.000	370.000	400.000
POROTO	338.000	277.000	352.000	438.000	377.000	424.000	418.000	421.000	490.000	520.000
Subtotal Otros Cultivos	1.267.000	1.106.000	1.316.000	1.387.500	1.153.000	1.041.000	1.197.000	1.251.000	1.310.000	1.335.000
TOTAL	35.637.000	36.962.300	36.561.000	37.874.500	38.746.000	39.471.940	38.654.080	39.321.550	40.434.600	40.609.970

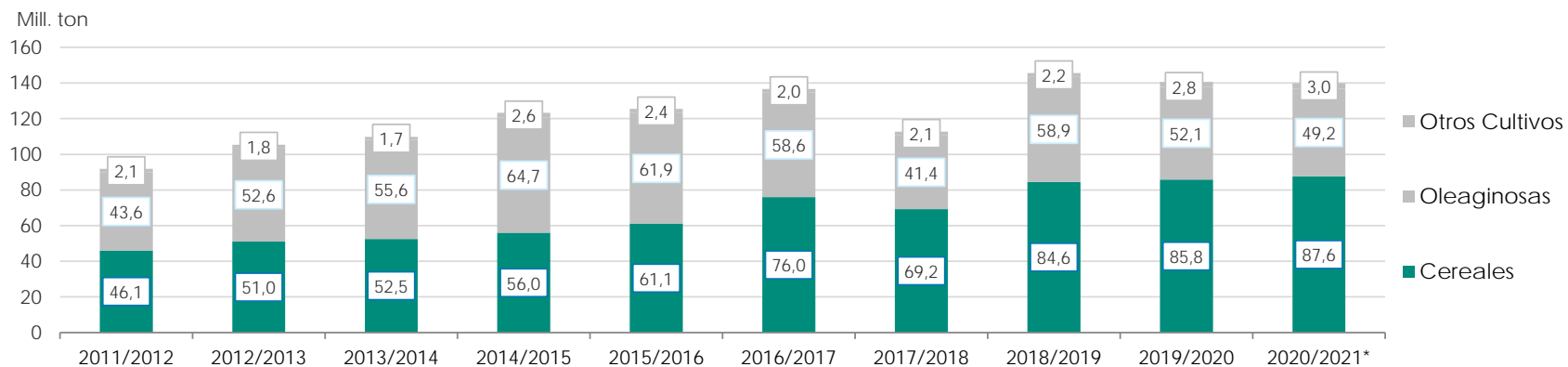
(*) Cifras Provisorias



VOLÚMENES DE PRODUCCIÓN DE GRANOS Y ALGODÓN (en Ton)
CAMPAÑAS 2011/2012- 2020/2021 (*)

CULTIVOS	2011/2012	2012/2013	2013/2014	2014/2015	2015/2016	2016/2017	2017/2018	2018/2019	2019/2020	2020/2021*
ALPISTE	23.000	18.000	53.000	32.000	29.000	44.000	22.000	41.000	20.500	44.300
ARROZ	1.568.000	1.560.000	1.580.000	1.560.000	1.400.000	1.330.000	1.368.000	1.190.000	1.220.000	1.450.000
AVENA	415.000	496.000	445.000	525.000	553.000	785.000	492.000	572.000	600.000	507.000
CEBADA	4.100.000	5.170.000	4.730.000	2.920.000	4.950.000	3.300.000	3.740.000	4.600.000	3.600.000	4.036.000
CENTENO	43.000	40.000	52.000	97.000	61.000	79.000	86.000	87.000	221.000	136.000
MAIZ	21.200.000	32.100.000	33.000.000	33.800.000	39.800.000	49.500.000	43.460.000	57.000.000	58.500.000	60.500.000
MIJO	17.400	11.200	3.000	4.640	6.870	5.330	2.250	4.000	5.400	6.200
SORGO GRANIFERO	4.250.000	3.600.000	3.470.000	3.100.000	3.030.000	2.530.000	1.560.000	1.600.000	1.850.000	3.300.000
TRIGO	14.500.000	8.000.000	9.200.000	13.930.000	11.300.000	18.390.000	18.500.000	19.460.000	19.770.000	17.600.000
Subtotal Cereales	46.116.400	50.995.200	52.533.000	55.968.640	61.129.870	75.963.330	69.230.250	84.554.000	85.786.900	87.579.500
CARTAMO	108.000	50.000	3.000	29.000	52.000	18.000	28.000	24.000	22.500	4.300
COLZA	51.000	128.000	112.000	105.000	67.000	50.000	35.000	40.000	32.500	17.900
GIRASOL	3.340.000	3.100.000	2.060.000	3.160.000	3.000.000	3.550.000	3.540.000	3.500.000	3.000.000	3.200.000
LINO	21.000	17.000	20.000	17.000	20.000	17.000	14.000	19.500	9.950	19.500
SOJA	40.100.000	49.300.000	53.400.000	61.400.000	58.800.000	55.000.000	37.790.000	55.300.000	49.000.000	46.000.000
Subtotal Oleaginosas	43.620.000	52.595.000	55.595.000	64.711.000	61.939.000	58.635.000	41.407.000	58.883.500	52.064.950	49.241.700
ALGODON	709.000	543.000	1.019.000	795.000	670.000	616.000	814.000	873.000	1.100.000	1.040.000
MANI	686.000	1.026.000	1.170.000	1.000.000	1.000.000	1.080.000	921.000	1.337.000	1.300.000	1.250.000
POROTO	361.000	95.700	430.000	600.000	370.000	414.000	473.000	579.000	630.000	750.000
Subtotal Otros Cultivos	1.756.000	1.664.700	2.619.000	2.395.000	2.040.000	2.110.000	2.208.000	2.789.000	3.030.000	3.040.000
TOTAL	91.492.400	105.254.900	110.747.000	123.074.640	125.108.870	136.708.330	112.845.250	146.226.500	140.881.850	139.861.200

(*) Cifras Provisorias



PRODUCCIÓN DE CULTIVOS EN LA REPÚBLICA ARGENTINA
CAMPAÑA 2020/2021 (*)

CULTIVOS	ÁREA SEMBRADA	ÁREA NO COSECHADA	ÁREA COSECHADA	%	RENDIMIENTO	PRODUCCIÓN
	<i>Miles ha</i> (1)	<i>Miles ha</i>	<i>Miles ha</i> (2)		<i>qq/ha</i> (3)	<i>Miles ton</i> (2)*(3)/10
ALPISTE	30	0	30	100	14,6	44
ARROZ	200	0	200	100	72,7	1.450
AVENA	1.405	1.163	242	17	21,0	507
CEBADA	1.237	230	1.007	81	40,1	4.036
CENTENO	668	582	86	13	15,8	136
MAÍZ	9.750	1.600	8.150	84	74,2	60.500
MIJO	15	10	5	31	13,0	6
SORGO GRANIFERO	980	230	750	77	44,0	3.300
TRIGO	6.700	300	6.400	96	27,5	17.600
Subtotal Cereales	20.985	4.115	16.870	80	-	87.579
CÁRTAMO	6	0	6	100	6,7	4
COLZA	19	1	18	95	10,0	18
GIRASOL	1.600	7	1.593	100	20,1	3.200
LINO	14	0	14	100	13,9	20
SOJA	16.650	180	16.470	99	27,9	46.000
Subtotal Oleaginosas	18.289	188	18.101	99	-	49.242
ALGODÓN	415	9	406	98	25,6	1.040
MANÍ	400	4	396	99	31,6	1.250
POROTOS	520	0	520	99	14,4	750
TOTAL PAÍS	40.609	4.316	36.293	89	-	139.861

(*) Cifras Provisorias

HUMEDAD Y ESTADO DE LOS CULTIVOS

Desde 10/03/2022 al 16/03/2022

PROVINCIA	DELEGACIÓN	GIRASOL									
		Estadio Fenológico					Estado General				Humedad
		E	C	F	L	M	MB	B	R	M	
BUENOS AIRES	BAHÍA BLANCA	-	-	-	-	100	-	85	15	-	A/R/PS
	BOLIVAR	-	-	53	4	43	8	49	5	-	A
	BRAGADO	-	-	-	10	90	-	80	20	-	A/R
	GENERAL MADARIAGA	-	-	-	8	92	-	80	20	-	A
	JUNÍN	-	-	-	4	96	-	83	15	-	A
	LA PLATA	-	-	-	50	50	20	60	20	-	A
	LINCOLN	-	-	-	-	100	-	94	6	-	A
	PEHUAJÓ	-	-	-	-	100	100	-	-	-	A
	PERGAMINO	-	-	-	-	100	-	100	-	-	A
	PIGUÉ	-	-	-	100	-	-	50	50	-	A/R
	SALLIQUELÓ	-	-	-	56	44	3	79	16	1	A/R
	TANDIL	-	-	-	5	95	-	73	27	-	A
	TRES ARROYOS	-	-	3	65	32	-	52	48	-	A/PS
	25 DE MAYO	-	-	-	-	100	-	99	1	-	A
CÓRDOBA	LABOULAYE	-	-	-	20	80	37	53	8	2	A
	MARCOS JUÁREZ	-	-	-	-	100	8	80	12	-	A/R/PS/S
	RÍO CUARTO	-	-	-	34	66	-	73	27	-	A/R/PS/S
	SAN FRANCISCO	-	-	-	-	100	-	81	19	-	A/R
ENTRE RÍOS	VILLA MARÍA	-	-	-	-	100	-	100	-	-	A/R
	PARANÁ	-	-	-	-	-	-	-	-	-	-
LA PAMPA	ROSARIO DEL TALA	-	-	-	-	100	-	77	23	-	E/A
	GENERAL PICO	-	-	-	-	100	-	67	23	10	E/A
SANTA FE	SANTA ROSA	-	-	-	-	100	39	61	-	-	A/R
	AVELLANEDA	-	-	-	-	-	-	-	-	-	-
	CAÑADA de GÓMEZ	-	-	-	-	-	-	-	-	-	-
	CASILDA	-	-	-	-	-	-	-	-	-	-
	RAFAELA	-	-	-	-	-	-	-	-	-	-
VENADO TUERTO	-	-	-	-	-	-	-	-	-	-	
CATAMARCA	CATAMARCA	-	10	60	30	-	-	-	100	-	R
CORRIENTES	CORRIENTES	-	-	-	-	-	-	-	-	-	-
CHACO	CHARATA	-	-	-	-	-	-	-	-	-	-
	ROQUE SÁENZ PEÑA	-	-	-	-	-	-	-	-	-	-
FORMOSA	FORMOSA	-	-	-	-	-	-	-	-	-	
JUJUY	JUJUY	-	-	-	-	-	-	-	-	-	
MISIONES	POSADAS	-	-	-	-	-	-	-	-	-	
SALTA	SALTA	-	-	-	51	49	-	55	37	9	A/R/PS
SAN LUIS	SAN LUIS	-	-	-	45	55	-	100	-	-	A
SANTIAGO DEL ESTERO	SANTIAGO DEL ESTERO	-	-	-	-	100	-	100	-	-	A/R
	QUIMILÍ	-	-	-	-	100	-	91	9	-	A/R
TUCUMÁN	TUCUMÁN	-	10	60	30	-	-	50	50	-	R

Las cifras expresan porcentaje de la superficie del área sembrada.

Estado general: MB: Muy Bueno, B: Bueno, R: Regular, M: Malo.

Humedad: A: Adecuada, R: Regular, E: Exceso, I: Inundación, PS: Principio de Sequía, S: Sequía.

Estadio Fenológico: E: Emergencia; C: Crecimiento; F: Floración; L: Llenado; M: Madurez

(*) La sumatoria puede ser inferior a 100, correspondiendo la diferencia a siembras aún sin emerger.

HUMEDAD Y ESTADO DE LOS CULTIVOS

Desde 10/03/2022 al 16/03/2022

PROVINCIA	DELEGACIÓN	MAIZ									
		Estadio Fenológico					Estado General				Humedad
		E	C	F	L	M	MB	B	R	M	
BUENOS AIRES	BAHÍA BLANCA	-	-	-	39	61	-	81	18	1	A/R/PS
	BOLÍVAR	-	3	15	58	24	-	80	20	-	A
	BRAGADO	-	-	20	50	30	-	30	70	-	A
	GENERAL MADARIAGA	-	-	8	91	1	-	72	28	-	A
	JUNÍN	-	-	-	-	100	-	63	37	-	A
	LA PLATA	-	-	10	75	15	-	50	45	5	A
	LINCOLN	-	-	21	14	65	-	64	32	4	A
	PEHUAJÓ	-	-	-	93	7	100	-	-	-	A
	PERGAMINO	-	-	16	41	43	35	25	40	-	A
	PIGÜÉ	-	-	-	100	-	5	52	38	5	A/R
	SALLIQUELÓ	-	-	-	85	15	4	82	14	-	A/R
	TANDIL	-	-	2	98	-	-	78	22	-	A
	TRES ARROYOS	-	-	29	68	3	-	55	45	-	A/PS
	25 DE MAYO	-	-	13	57	30	-	86	14	-	A
CÓRDOBA	LABOULAYE	-	-	44	26	20	12	68	15	5	A
	MARCOS JUÁREZ	-	-	3	38	59	3	57	31	9	A/R
	RÍO CUARTO	-	-	10	63	27	-	51	34	15	A/R/PS
	SAN FRANCISCO	-	6	32	55	7	-	80	20	-	A/R
	VILLA MARÍA	-	14	31	44	11	-	82	18	-	A/R
ENTRE RÍOS	PARANÁ	-	-	-	10	90	-	55	32	13	E/A
	ROSARIO DEL TALA	-	1	6	-	93	1	22	48	29	E/A
LA PAMPA	GENERAL PICO	-	20	34	40	6	-	60	30	10	E/A/R
	SANTA ROSA	-	-	10	60	30	-	89	11	-	A/R/PS
SANTA FE	AVELLANEDA	-	82	15	3	-	-	30	37	33	A/R/PS
	CAÑADA de GÓMEZ	-	-	-	10	90	8	30	26	36	A/R
	CASILDA	-	-	-	35	65	-	28	40	32	A
	RAFAELA	-	-	20	-	80	-	49	39	12	E/A
	VENADO TUERTO	-	-	-	8	92	-	100	-	-	A
CATAMARCA	CATAMARCA	-	10	60	30	-	-	19	81	-	R
CORRIENTES	CORRIENTES	-	-	-	-	100	19	80	1	-	A
CHACO	CHARATA	5	70	20	5	-	3	56	38	3	R/PS
	ROQUE SÁENZ PEÑA	1	88	9	2	-	-	65	35	-	A/R
FORMOSA	FORMOSA	-	9	41	30	20	-	-	100	-	A/R/PS/S
JUJUY	JUJUY	-	73	27	-	-	-	46	54	-	A/R
MISIONES	POSADAS	-	-	-	-	-	-	-	-	-	-
SALTA	SALTA	-	40	55	5	-	-	76	12	7	A/R/PS
SAN LUIS	SAN LUIS	-	-	16	84	-	-	100	-	-	A
SANTIAGO DEL ESTERO	SANTIAGO DEL ESTERO	-	1	64	35	-	-	100	-	-	A/R
	QUIMILÍ	-	15	53	32	-	-	73	27	-	A/R/PS
TUCUMÁN	TUCUMÁN	-	10	60	30	-	-	1	99	-	R

Las cifras expresan porcentaje de la superficie del área sembrada.

Estado general: MB: Muy Bueno, B: Bueno, R: Regular, M:Malo.

Humedad: A: Adecuada, R: Regular, E: Exceso, I: Inundación, PS: Principio de Sequía, S: Sequía.

Estadio Fenológico: E: Emergencia; C:Crecimiento; F: Floración; L: Llenado; M: Madurez

(*) La sumatoria puede ser inferior a 100, correspondiendo la diferencia a siembras aún sin emerger.

HUMEDAD Y ESTADO DE LOS CULTIVOS

Desde 10/03/2022 al 16/03/2022

PROVINCIA	DELEGACIÓN	SOJA de primera										SOJA de segunda								Humedad	
		Estadio Fenológico					Estado General					Estadio Fenológico					Estado General				
		E	C	F	L	M	MB	B	R	M	E	C	F	L	M	MB	B	R	M		
	BOLÍVAR	-	18	-	51	31	-	45	7	-	-	-	-	56	28	11	67	6	-	A/E	
	BRAGADO	-	-	-	100	-	-	80	20	-	-	-	50	50	-	-	-	100	-	A	
	GENERAL MADARIAGA	-	-	-	99	1	-	91	9	-	-	-	52	48	-	-	49	51	-	A	
	JUNÍN	-	-	-	7	93	-	80	20	-	-	-	-	100	-	-	90	7	-	A/R	
	LA PLATA	-	-	-	100	-	-	80	20	-	-	-	60	40	-	-	60	40	-	A	
	LINCOLN	-	-	27	65	7	-	85	14	1	-	-	100	-	-	-	90	9	1	A	
	PEHUAJÓ	-	-	-	100	-	100	-	-	-	-	-	40	60	-	100	-	-	-	A	
	PERGAMINO	-	-	-	88	12	-	80	20	-	-	-	100	-	-	-	68	32	-	A	
	PIGÜÉ	-	-	-	100	-	-	100	-	-	-	-	-	100	-	-	23	-	-	S	
	SALLIQUELÓ	-	-	62	38	-	1	73	27	-	-	27	68	5	-	1	79	21	-	S	
	TANDIL	-	-	-	100	-	-	81	19	-	-	40	60	-	-	-	51	49	-	A	
	TRES ARROYOS	-	2	36	59	-	-	67	33	-	-	31	65	1	-	-	46	46	-	A/PS	
	25 DE MAYO	-	-	-	95	5	-	90	10	-	-	-	23	77	-	-	90	10	-	A	
	LABOULAYE	-	-	8	75	17	6	66	24	4	-	3	64	33	-	9	71	15	5	A	
	MARCOS JUÁREZ	-	-	-	98	2	2	68	22	9	-	-	-	100	-	-	49	33	17	A/R/PS/S	
	RÍO CUARTO	-	-	-	70	30	-	53	34	13	-	-	98	2	-	-	52	29	19	A/R/PS	
	SAN FRANCISCO	-	-	7	86	7	4	81	15	-	-	5	56	39	-	-	100	0	-	A/R	
	VILLA MARÍA	-	-	17	60	23	-	100	-	-	-	10	55	35	-	-	100	-	-	A	
	PARANÁ	-	-	-	100	-	-	46	42	11	-	-	1	99	-	-	44	39	17	E/A	
	ROSARIO DEL TALA	-	-	-	92	8	15	56	23	6	-	-	74	26	-	10	54	30	6	E/A	
	GENERAL PICO	-	-	41	59	-	-	60	30	10	-	-	100	-	-	-	60	30	10	E/A/R	
	SANTA ROSA	-	-	-	100	-	13	87	-	-	-	-	-	100	-	-	100	-	-	A/R	
	AVELLANEDA	-	8	47	38	8	-	17	50	33	-	72	27	1	-	-	10	36	54	A	
	CAÑADA de GÓMEZ	-	-	-	70	30	19	38	33	9	-	-	-	100	-	14	34	30	22	A/R	
	CASILDA	-	-	-	2	98	-	36	33	31	-	-	-	100	-	-	22	42	35	A	
	RAFAELA	-	-	-	100	-	-	45	41	14	-	-	-	100	-	9	47	33	12	E/A	
	VENADO TUERTO	-	-	-	60	40	-	65	25	10	-	-	-	100	-	-	90	10	-	A	
	CATAMARCA	-	-	60	40	-	-	-	100	-	-	-	60	40	-	-	-	100	-	R	
	CORRIENTES	-	-	-	-	100	21	77	0	-	-	-	-	-	100	26	74	-	-	A	
	CHARATA	-	19	63	19	-	14	33	43	9	-	21	64	15	-	3	39	43	15	R/PS	
	ROQUE SÁENZ PEÑA	-	4	51	46	-	-	65	35	-	-	7	50	42	-	-	62	38	-	A/R	
	FORMOSA	-	39	41	-	-	-	31	53	9	-	-	20	80	-	-	-	100	-	A/PS/S	
	JUJUY	-	60	40	-	-	-	11	89	-	-	60	40	-	-	-	10	90	-	A/R	
	POSADAS	-	-	-	-	-	-	-	-	-	-	-	-	-	-	-	-	-	-	S	

HUMEDAD Y ESTADO DE LOS CULTIVOS

Desde 10/03/2022 al 16/03/2022

PROVINCIA	DELEGACIÓN	SOJA de primera										SOJA de segunda										
		Estadio Fenológico					Estado General					Estadio Fenológico					Estado General					Humedad
		E	C	F	L	M	MB	B	R	M	E	C	F	L	M	MB	B	R	M			
SALTA	SALTA	-	-	70	30	-	-	77	15	9	-	-	70	30	-	-	78	13	8	A/R/PS		
SAN LUIS	SAN LUIS	-	-	-	100	-	-	100	-	-	-	100	-	-	-	-	100	-	-	A		
SANTIAGO DEL ESTERO	SANTIAGO DEL ESTERO	-	1	31	68	-	-	100	-	-	-	1	31	69	-	-	100	-	-	A/R		
	QUIMILÍ	-	-	42	50	8	-	73	27	-	-	39	50	11	-	-	68	32	-	A/R		
TUCUMÁN	TUCUMÁN	-	-	60	40	-	-	-	100	-	-	-	60	40	-	-	-	100	-	A/R		

Las cifras expresan porcentaje de la superficie del área sembrada.

Estado general: MB: Muy Bueno, B: Bueno, R: Regular, M: Malo.

Humedad: A: Adecuada, R: Regular, E: Exceso, I: Inundación, PS: Principio de Sequía, S: Sequía.

Estadio Fenológico: E: Emergencia; C: Crecimiento; F: Floración; L: Llenado; M: Madurez

(* La sumatoria puede ser inferior a 100, correspondiendo la diferencia a siembras aún sin emerger.



Ministerio de Agricultura,
Ganadería y Pesca
Argentina